



# ÇANKIRI KARATEKİN ÜNİVERSİTESİ SAĞLIK BİLİMLERİ FAKÜLTESİ

## HEMŞİRELİK BÖLÜMÜ

2022-2026

## STRATEJİK PLANI

ÇANKIRI

## GENEL BİLGİLER

### Tarihçe

Çankırı Karatekin Üniversitesi Sağlık Bilimleri Fakültesi Hemşirelik Bölümü Sağlık Bakanlığı ile Yükseköğretim Kurulu Başkanlığı arasında 22.11.1997 tarihinde imzalanan protokol ile 1999-2000 öğrenim yılında Sağlık Yüksekokulu'nda eğitim-öğretim faaliyetlerine başlamıştır. 17.05.2007 tarihinden Çankırı Karatekin Üniversitesi Sağlık Yüksekokulu olarak eğitim-öğretim faaliyetlerine devam etmiş olup, 05.08.2016 tarihi itibarıyla de Çankırı Karatekin Üniversitesi Sağlık Bilimleri Fakültesi'ne dönüşmüştür. Bölümümüz Sağlık Bilimleri Fakültesi bünyesinde yer almasıyla birlikte müfredatta güncelleme ihtiyacı oluşmuş ve 2019-2020 Eğitim-Öğretim yılında itibaren geçerli olan Eğitim Programı revizyonu yapılmıştır. 2023 yılında ülkemizi derinden etkileyen Kahramanmaraş Deprem Felaketi sonrasında, 1999'dan beri kullanımda olan Fakülte binamız, daha önce yapılan deprem dayanıklılığına yönelik testlerde risk grubunda olması sebebiyle Valilik kararıyla boşaltılması istenmiştir. Fakülte 2022-2023 Eğitim-Öğretim yılı bahar döneminde Üniversite Yönetimi'nin aldığı karar doğrultusunda Uluyazı Kampüsü'ne taşınmıştır. Bölümümüz de eğitim-öğretim faaliyetlerine Uluyazı Kampüsü'nde devam etmektedir.

### EĞİTİM

#### Lisans Eğitimi

Bilimsel problem çözüme, sürekli araştırma ve öğrenmeye dayalı olarak yürütülmesi gereken hemşirelik lisans eğitimi uluslararası standartlar, ulusal yasa, yönetmelik ve gereksinimler teorik, laboratuvar, klinik ve saha uygulamalarını kapsamaktadır. Öğretim planında; temel tıp bilimine ilişkin derslerin yanı sıra hemşireliğin temel alanlarına ilişkin meslek dersleri ve farklı ilgi alanlarına hitap eden seçmeli dersler bulunmaktadır. Hemşirelik Bölümü lisans programı normal tam zamanlı örgün öğretim şeklinde olup, öğretim yılı güz ve bahar olmak üzere iki yarıyıldan oluşur. Hemşirelik Bölümü lisans programı toplam 8 yarıyıl olmak üzere 4 yıldan oluşmaktadır.

#### Lisansüstü Eğitim

Çankırı Karatekin Üniversitesi Lisansüstü Eğitim Enstitüsü Hemşirelik Ana Bilim Dalı bünyesinde İç Hastalıkları Hemşireliği, Doğum ve Kadın Hastalıkları Hemşireliği, Psikiyatri Hemşireliği, Halk Sağlığı Hemşireliği alanlarında Yüksek Lisans ve Halk Sağlığı Hemşireliği Anabilim Dalı Doktora eğitimleri yürütülmektedir.

## MİSYON VE VİZYON

### MİSYON

Küreselleşen ve deęişen dünyada birey, aile ve toplum saęlığını koruyan, geliştiren, tedavi ve rehabilite eden, her türlü hemşirelik bakım gereksinimlerini saptayabilen; yenileşim anlayışıyla, kanıta dayalı araştırma sonuçlarını kullanarak problem çözeabilen; bilimsel, evrensel ve etik deęerlere uygun olarak sürdürülebilir bütüncül bakım sunabilen; yaşam boyu öğrenmeyi benimseyen; paydaşlarıyla işbirliği yapabilen; eğitici, araştırmacı, yönetici ve lider nitelikte hemşireler yetiştirmektedir.

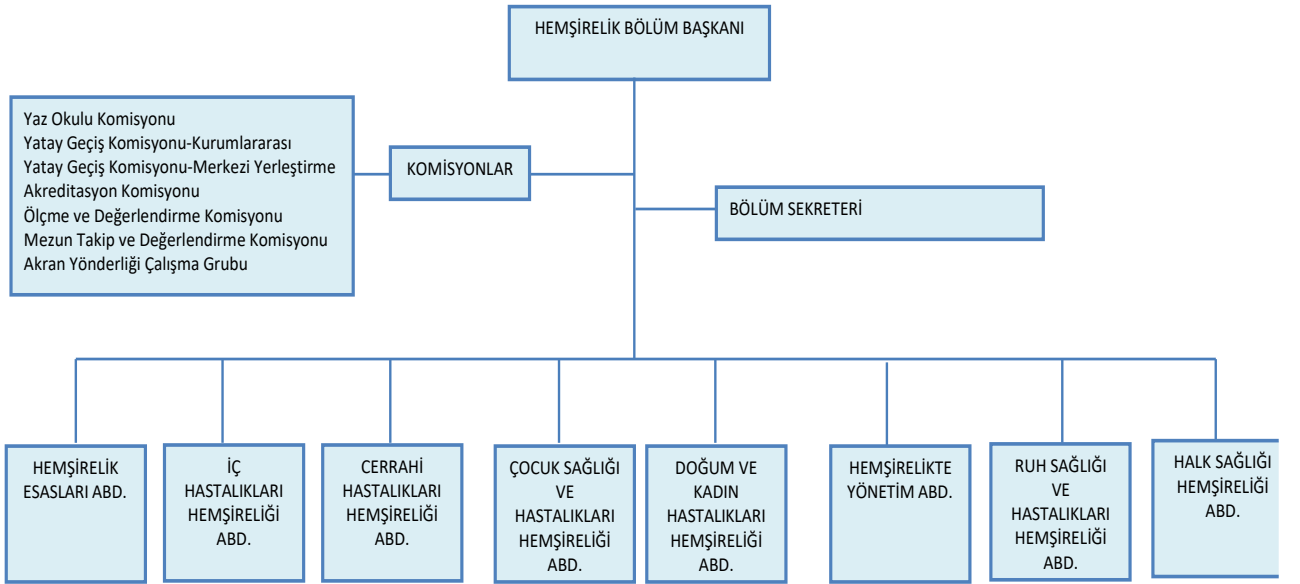
### VİZYON

Yenilikçi ve girişimci bir anlayışla, eğitim, araştırma ve uygulama alanlarında paydaşlarla işbirliği kurarak, toplumun saęlık gereksinimlerine duyarlı saęlık hizmetleri sunabilen hemşire profesyonelleri yetiştiren bir eğitim kurumu olmaktır.

## ÖRGÜT YAPISI

Hemşirelik bölümü bünyesinde Cerrahi Hastalıkları Hemşireliği, Çocuk Sağlığı ve Hastalıkları Hemşireliği, Doğum ve Kadın Hastalıkları Hemşireliği, Halk Sağlığı Hemşireliği, Hemşirelikte Yönetim, Hemşirelik Esasları, İç Hastalıkları Hemşireliği, Psikiyatri Hemşireliği olmak üzere 8 Ana Bilim Dalı bulunmaktadır. Anabilim dalları Hemşirelik Bölüm Başkanlığı'na, Bölüm Başkanlığı SBF Dekanlığı'na bağlıdır. Hemşirelik Bölümünün akademik ve idari birimler ile ilişkisini yansıtan HB Organizasyon Şeması (Şekil 1) bulunmakta olup, bu organizasyon şemaları gelişen koşullara bağlı olarak güncellenmektedir.

ÇANKIRI KARATEKİN ÜNİVERSİTESİ SAĞLIK BİLİMLERİ FAKÜLTESİ HEMŞİRELİK BÖLÜMÜ ORGANİZASYON ŞEMASI



Şekil 1: Hemşirelik Bölümü Organizasyon Şeması

## İNSAN KAYNAKLARI

### Kadro Politikası

Çankırı Karatekin Üniversitesi Sağlık Bilimleri Fakültesi Hemşirelik Bölümüne; Üniversitenin, Fakültenin ve Bölümün misyon, vizyon ve stratejik hedefleri doğrultusunda öğretim elemanı kadro belirlenmesi, YÖK Öğretim Üyeliğine Yükseltilme ve Atanma Yönetmeliği ve Çankırı Karatekin Üniversitesi Öğretim Üyeliğine Yükseltilme ve Atanma Kriterleri Yönergesinin ilgili

yıl koşullarını sağlaması ile ilgili mevzuatlar koşul olmakla birlikte aşağıda belirtilen ana ilkelere dayanır;

1. Akademik personelin hemşirelik alanında lisans ve lisansüstü eğitimini tamamlamış ve hemşirelik lisans/lisansüstü eğitime dair diplomasının olması dikkate alınır.
2. Akademik kadro ihtiyacının belirlenmesinde, bölüm bünyesinde yer alan anabilim dallarının yürüttükleri lisans ve lisansüstü dersler, öğrenci-akademik danışmanlık sayıları ve öğretim üyesi/öğrenci oranları, laboratuvar veya klinik uygulama yükü değerlendirmeye alınır.
3. Sağlık Bilimleri Fakültesi Kurulu tarafından uygun görülen kadro ihtiyacı, Çankırı Karatekin Üniversitesi Rektörlüğü'ne sunulur. Onaylanan kadroya yönerge kapsamında uygun olan akademik personel atanır.
4. Kurumdaki akademik kadro çalışma devamlılığının sağlanması amacıyla “Çankırı Karatekin Üniversitesi Öğretim Üyeliğine Yükseltme ve Atanma Yönergesi” doğrultusunda koşulları sağlayan öğretim elemanı için kadro yükseltme talebi yapılır.

### **Akademik Personel**

Üniversitemiz akademik personelinin özlük ve mali haklarına ilişkin işlemler, 2547 sayılı Yükseköğretim Kanunu ve 2914 sayılı Yüksek Öğretim Personel Kanunu, Kanun Hükmünde Kararnameler, Bakanlar Kurulu Kararları, ilgili tüzük ve yönetmeliklere göre yapılmaktadır. HB lisans programının özelliğine uygun olarak öğretim kadrosunda 19 öğretim elemanı görev yapmaktadır. Bu öğretim kadrosu; iki Profesör, üç Doçent, 13 Doktor Öğretim Üyesi ve bir doktor araştırma görevlisi olmak üzere toplam 19 öğretim elemanından oluşmaktadır. Akademik personelin anabilim dallarına göre dağılımı tablo 1'e gösterilmiştir.

**Tablo 1. Öğretim Elemanlarının Anabilim Dallarına Göre Sayıları ve Yeni Atama /Yükseltmeler (son 3 yıl)**

Öğretim Elemanı	2021-2022		2022-2023		2023-2024		2024-2025	
	Öğretim Elemanı Sayısı	Yeni Atama/Yükseltme	Öğretim Elemanı Sayısı	Yeni Atama/Yükseltme	Öğretim Elemanı Sayısı	Yeni Atama/Yükseltme	Öğretim Elemanı Sayısı	Yeni Atama/Yükseltme
<b>Cerrahi Hastahkları Hemşireliđi Anabilim Dalı</b>								
Profesör								
Doçent			1	1	1		1	1
Dr. Öğretim Üyesi	2		1		1		1	
Öğretim Görevlisi								
Araştırma Görevlisi								
<b>Çocuk Sağlıđı ve Hastahkları Hemşireliđi Anabilim Dalı</b>								
Profesör								
Doçent								
Dr. Öğretim Üyesi	1		1		1		2	1
Öğretim Görevlisi								
Araştırma Görevlisi	1		1		1			
<b>Halk Sağlıđı Hemşireliđi Anabilim Dalı</b>								
Profesör							1	1
Doçent	1		1		1			
Dr. Öğretim Üyesi	1		3	2	3		3	
Öğretim Görevlisi								
Araştırma Görevlisi	1							
<b>Hemşirelik Esasları Anabilim Dalı</b>								
Profesör								
Doçent							2	2
Dr. Öğretim Üyesi	1		1		1			

Öğretim Görevlisi								
Araştırma Görevlisi							1	

Hemşirelikte Yönetim Anabilim Dalı							
Profesör							
Doçent							
Dr. Öğretim Üyesi						2	2
Öğretim Görevlisi							
Araştırma Görevlisi	2		2			2	
İç Hastalıkları Hemşireliği Anabilim Dalı							
Profesör							
Doçent							
Dr. Öğretim Üyesi	4	1	3		3	3	1
Öğretim Görevlisi							
Araştırma Görevlisi	1		1		1		
Kadın Sağlığı ve Doğum Hemşireliği Anabilim Dalı							
Profesör							
Doçent							
Dr. Öğretim Üyesi	1	1	1		1	1	
Öğretim Görevlisi							
Araştırma Görevlisi							
Psikiyatri Hemşireliği Anabilim Dalı							
Profesör						1	1
Doçent	1		1		1		
Dr. Öğretim Üyesi						1	1
Öğretim Görevlisi							
Araştırma Görevlisi	1		1		1		

# STRATEJİ GELİŞTİRME

Hemşirelik Bölümünün Stratejik Plan Amaç ve Hedefleri Çankırı Karatekin Üniversitesi ve Sağlık Bilimleri Fakültesi 2022-2026 Stratejik Plan Amaç ve Hedefleri ile eş güdümlüdür.

## Stratejik Plan Amaçları ve Hedefleri

### AMAÇ 1

#### Öğrenci merkezli ve kalite odaklı eğitim öğretim faaliyeti sunmak

- S.H.1.1: Eğitim öğretimin niteliğini geliştirmek
- S.H.1.2: Eğitim ve öğretimde nitelik ve çeşitliliğin artmasını sağlamak üzere dijital dönüşüm ve entegrasyon çalışmalarına desteklemek
- S.H.1.3: Öğrencilere yönelik uluslararasılaşma imkanlarını arttırmak
- S.H.1.4: Sosyal aktivite imkanlarının sayısını arttırmak
- S.H.1.5: Üniversite öğrencilerinin girişimcilik kabiliyetlerini arttırmak

### AMAÇ 2

#### Nitelikli araştırma geliştirme faaliyetleri sunmak

- S.H.2.1: Araştırmada fiziki ve teknik altyapı geliştirmek ve araştırmacı hareketliliğini arttırmak
- S.H.2.2: Dijital yerliler ve dijital göçmenler arasındaki farkı kapatacak altyapıları geliştirmek
- S.H.2.3: ÇAKÜ adresli yayın sayısını arttırmak
- S.H.2.4: Bilimsel araştırma projelerinin sayısını arttırmak
- S.H.2.5: Kütüphane imkanlarını iyileştirmek

### AMAÇ 3

#### Akademik faaliyetlerin toplumsal katkıya dönüştürülmesi

- S.H.3.1: Üniversitemiz bünyesinde yer alan araştırma merkezlerinin faaliyetlerini ve sayılarını arttırmak
- S.H.3.2: Üniversitede üretilen bilgiyi toplumla paylaşmak
- S.H.3.3: Kültür ve sanat yaşamının zenginleştirilmesine yönelik etkinlikler düzenlemek
- S.H.3.4: Sportif etkinliklerinin tür ve sayısını arttırmak
- S.H.3.5: Toplum sağlığı yararına etkinlikler düzenlemek

## AMAÇ 4

### Ekonomik ve sosyal etki yaratan girişimcilik faaliyeti sunmak

- S.H.4.1: Kamu üniversite sanayi iş birliği güçlendirilerek bölgesel inovasyon ekosistemini desteklemek
- S.H.4.2: Teknolojik ve sosyal inovasyon girişimlerini desteklemek
- S.H.4.3: Üniversite kaynaklı toplam FMH başvuru/tescil sayısını arttırmak
- S.H.4.4: Ekolojik inovasyon farkındalığını artırıcı faaliyetler yapmak

## AMAÇ 5

### Kalite güvence sistemi sürekliliğini destekleyecek yönetsel faaliyetlerin sunulması

- S.H.5.1: Kurum kimlik anlayışını güçlendirmek
- S.H.5.2 Hizmet kalitesi ve kalite yönetim sistemi uygulamalarının niteliğini arttırmak
- S.H.5.3: Bilişim sistemlerinin (UBIS, EBYS vb.) kalitesini ve kapasitesini arttırmak
- S.H.5.4: Yerleşkelerin altyapı olanaklarını ve fiziksel olanaklarına iyileştirme
- S.H.5.5: Merkezi bütçe içi ve dışı gelirleri arttırmak

## PERFORMANS GÖSTERGELERİ

Hemşirelik Bölümü 2022-2026 dönemi stratejik planında belirlenen amaç, hedef, performans göstergeleri Sağlık Bilimleri Fakültesi Hemşirelik Bölümü Stratejik Performans İzleme Karne Çizelgesi'nde sunulmuştur.







